



บันทึกข้อความ

ส่วนราชการ สำนักปลัดเทศบาล เทศบาลตำบลเมืองงาย อำเภอเชียงดาว จังหวัดเชียงใหม่

ที่ ชม ๕๓๕๐๑/ ๓๐๒๒

วันที่ ๒๖ ธันวาคม ๒๕๖๕

เรื่อง รายงานผลการประเมินคุณธรรมและความโปร่งใสในการดำเนินงานของหน่วยงานภาครัฐ (Integrity and Transparency Assessment : ITA) ประจำปีงบประมาณ ๒๕๖๕

เรียน นายกเทศมนตรีตำบลเมืองงาย

ด้วยสำนักงานคณะกรรมการป้องกันและปราบปรามการทุจริตแห่งชาติ (สำนักงาน ป.ป.ช.) ได้ประกาศผลการประเมินคุณธรรมและความโปร่งใสในการดำเนินงานของหน่วยงานภาครัฐ (Integrity and Transparency Assessment : ITA) ประจำปีงบประมาณ พ.ศ. ๒๕๖๕ ตามประกาศสำนักงาน ป.ป.ช. เรื่อง ผลการประเมินคุณธรรมและความโปร่งใสในการดำเนินงานของหน่วยงานภาครัฐ (Integrity and Transparency Assessment : ITA) ประจำปีงบประมาณ พ.ศ. ๒๕๖๕ เมื่อวันที่ ๑ สิงหาคม ๒๕๖๕

ในการนี้ เทศบาลตำบลเมืองงาย ได้คะแนนผลการประเมินคุณธรรมและความโปร่งใสในการดำเนินงานของหน่วยงานภาครัฐ (Integrity and Transparency Assessment : ITA) ประจำปีงบประมาณ พ.ศ. ๒๕๖๕ ระดับผลการประเมิน AA (ผ่าน) โดยได้รับคะแนนภาพรวม ๙๕.๓๔ คะแนน ซึ่งการประเมินคุณธรรมและความโปร่งใสในการดำเนินงานของหน่วยงานภาครัฐ (Integrity and Transparency Assessment : ITA) ประจำปีงบประมาณ ๒๕๖๕ ได้คะแนนภาพรวม ๗๔.๑๗ คะแนน จึงมีคะแนนภาพรวมเพิ่มขึ้น ๒๑.๑๗ คะแนน

รายละเอียดผลการประเมินคุณธรรมและความโปร่งใสในการดำเนินงานของหน่วยงานภาครัฐ (Integrity and Transparency Assessment : ITA) ประจำปีงบประมาณ พ.ศ. ๒๕๖๕ มีดังนี้

| เครื่องมือการประเมิน | คะแนนที่ได้รับ |
|---|----------------|
| แบบวัดการรับรู้ของผู้มีส่วนได้ส่วนเสียภายใน (Internal Integrity and Transparency Assessment: IIT) | ๙๔.๔๓ |
| แบบวัดการรับรู้ของผู้มีส่วนได้ส่วนเสียภายนอก (External Integrity and Transparency Assessment: EIT) | ๙๒.๖๙ |
| แบบตรวจการเปิดเผยข้อมูลสาธารณะ (Open Data Integrity and Transparency Assessment: OIT) | ๙๘ |
| รวม | ๙๕.๓๔ |

ข้อเสนอแนะจากการประเมินคุณธรรมและความโปร่งใสเพื่อพัฒนาการส่งเสริมคุณธรรมและความโปร่งใสในปีงบประมาณ พ.ศ. ๒๕๖๖

๑. ผลการประเมินตามแบบสำรวจความคิดเห็นผู้มีส่วนได้ส่วนเสียภายใน (IIT) ได้คะแนนเท่ากับร้อยละ ๙๔.๔๓ บ่งชี้ให้เห็นว่าหน่วยงานมีการดำเนินงานที่เป็นไปตามหลักการความโปร่งใสและมีมาตรฐานในการปฏิบัติงาน โดยบุคลากรส่วนใหญ่มีความเชื่อมั่นและ แสดงความไว้วางใจต่อการบริหารงานของผู้บริหารที่มุ่งสู่การป้องกันและปราบปรามการทุจริตอย่างมีประสิทธิภาพ โดยสิ่งที่ควรเป็นประเด็นในการพัฒนาสำหรับหน่วยงานเรียงลำดับตามผลคะแนนมากไปหาน้อย มีรายละเอียดดังนี้

| ตัวชี้วัด | ประเด็นที่ควรพัฒนา |
|---|--|
| <p>ตัวชี้วัดที่ ๒ การใช้งบประมาณ</p> | <ul style="list-style-type: none"> - การจัดทำแผนการใช้จ่ายงบประมาณประจำปีของหน่วยงาน ควรเผยแพร่ให้เจ้าหน้าที่ในหน่วยงานรับรู้อย่างทั่วถึง - การจัดซื้อจัดจ้าง หรือการจัดหาพัสดุ และการตรวจรับพัสดุ ควรดำเนินการโดยไม่เอื้อประโยชน์ให้ผู้ประกอบการรายใดรายหนึ่ง - ควรเปิดโอกาสให้เจ้าหน้าที่ในหน่วยงานมีส่วนร่วมในการตรวจสอบการใช้จ่ายงบประมาณ โดยการสอบถาม ทักท้วง หรือร้องเรียนได้อย่างสะดวก |
| <p>ตัวชี้วัดที่ ๕ การแก้ไขปัญหาการทุจริต</p> | <ul style="list-style-type: none"> - การนำผลการตรวจสอบของฝ่ายตรวจสอบ ทั้งภายในและภายนอกหน่วยงานไปปรับปรุงการทำงาน - การพบเห็นแนวโน้มการทุจริตที่อาจเกิดขึ้นในหน่วยงาน สามารถร้องเรียนส่งหลักฐานการร้องเรียนและสามารถติดตามผลการร้องเรียน ได้อย่างสะดวก ควรดำเนินการอย่างตรงไปตรงมา ปลอดภัยและไม่มีผลกระทบในภายหลัง |
| <p>ตัวชี้วัดที่ ๓ การใช้อำนาจ</p> | <ul style="list-style-type: none"> - ผู้บังคับบัญชาควรมอบหมายงานให้ผู้ใต้บังคับบัญชาอย่างเป็นธรรม และมีการติดตามการดำเนินงาน หากไม่มีการปฏิบัติงานตามคำสั่งที่ได้รับมอบหมาย(ขอด้วยกฎหมาย) ย่อมสามารถลงโทษบุคคลนั้นได้ - การประเมินผลการปฏิบัติงาน ต้องเป็นไปตามระดับคุณภาพของงาน - การคัดเลือกเจ้าหน้าที่เพื่อเข้ารับการศึกษาอบรม ศึกษาดูงาน ควรดำเนินการอย่างโปร่งใสและเป็นธรรม |
| <p>ตัวชี้วัดที่ ๔ การใช้ทรัพย์สินของทางราชการ</p> | <ul style="list-style-type: none"> - ขั้นตอนการขออนุญาตเพื่อยืมทรัพย์สินของราชการไปใช้งานต้องมีกระบวนการที่ชัดเจนและสะดวก - ควรมีแนวทางการปฏิบัติในการขอยืมทรัพย์สินของราชการไปใช้ปฏิบัติงานที่ชัดเจน และมีการบังคับใช้อย่างถูกต้อง - กรณีที่เจ้าหน้าที่ในหน่วยงานหรือบุคคลภายนอก มีการนำทรัพย์สินของทางราชการไปใช้ ต้องมีการขออนุญาตเพื่อยืมทรัพย์สินอย่างถูกต้อง - สร้างแนวทางปฏิบัติเกี่ยวกับการใช้ การกำกับดูแล การตรวจสอบการใช้ทรัพย์สินของราชการ และเผยแพร่ให้เจ้าหน้าที่ได้รับทราบและนำไปปฏิบัติ - ควรเพิ่มระดับการตรวจสอบการใช้ทรัพย์สินของราชการ เพื่อป้องกันไม่ให้เกิดการนำไปใช้ประโยชน์ส่วนตัว กลุ่ม หรือพวกพ้อง |
| <p>หมายเหตุ : ตัวชี้วัดที่ ๒ การใช้งบประมาณ (๙๔.๘๙) = จุดแข็ง (ได้คะแนนมากกว่าร้อยละ ๙๐) ตัวชี้วัดที่ ๕ การแก้ไขปัญหาการทุจริต (๙๔.๔๙) = จุดแข็ง (ได้คะแนนมากกว่าร้อยละ ๙๐) ตัวชี้วัดที่ ๓ การใช้อำนาจ (๙๔.๑๖) = จุดแข็ง (ได้คะแนนมากกว่าร้อยละ ๙๐) ตัวชี้วัดที่ ๔ การใช้ทรัพย์สินของทางราชการ (๘๙.๖๗) = จุดอ่อน (ได้คะแนนน้อยกว่าร้อยละ ๙๐)</p> | |

๒. ผลการประเมินตามแบบสำรวจความคิดเห็นผู้มีส่วนได้ส่วนเสียภายนอก (EIT) ได้คะแนนเท่ากับร้อยละ ๙๒.๖๙ เป็นตัวชี้วัดที่บ่งชี้ให้เห็นว่าประชาชนหรือผู้รับบริการมีความเชื่อมั่นในคุณภาพการดำเนินงาน ของหน่วยงานว่ายึดหลักตามมาตรฐานขั้นตอนและระยะเวลาที่กำหนดไว้ โดยมีการให้ข้อมูลที่ชัดเจน แก่ผู้รับบริการอย่างตรงไปตรงมา ไม่มีผลประโยชน์ของพวกเขาพ้องอยู่เหนือผลประโยชน์สาธารณะ และไม่พบว่า มีการเรียกรับสินบนทั้งที่เป็นเงิน ทรัพย์สิน และผลประโยชน์อื่นๆ ที่อาจคำนวณเป็นเงินได้ อย่างไรก็ตาม สิ่งที่ดี สิ่งที่ดีควรเป็นประเด็นในการพัฒนาสำหรับหน่วยงานเรียงลำดับตามผลคะแนนมากไปหาน้อย มีรายละเอียดดังนี้

| ตัวชี้วัด | ประเด็นที่ควรพัฒนา |
|--|---|
| ตัวชี้วัดที่ ๗ ประสิทธิภาพการสื่อสาร | <ul style="list-style-type: none"> - การเผยแพร่ข้อมูลต่างๆ และผลการดำเนินงานของหน่วยงานต้องเข้าถึงง่าย ไม่ซับซ้อน มีช่องทางหลากหลายและข้อมูลครบถ้วนเป็นปัจจุบัน - ควรมีช่องทางในการรับฟังคำติชม หรือความคิดเห็นเกี่ยวกับการดำเนินงานอย่างหลากหลายและเข้าถึงได้ง่าย - ควรมีการชี้แจงและตอบคำถามเกี่ยวกับการดำเนินงานได้อย่างชัดเจน |
| ตัวชี้วัดที่ ๘ การปรับปรุงการทำงาน | <ul style="list-style-type: none"> - เจ้าหน้าที่ต้องมีการปรับปรุงคุณภาพการปฏิบัติงานและการให้บริการ - ควรมีการปรับปรุงวิธีการและขั้นตอนการดำเนินงาน การให้บริการ - ควรนำเทคโนโลยีมาใช้ในการดำเนินงาน การให้บริการ เพื่อความสะดวกรวดเร็ว - สนับสนุนการมีส่วนร่วมในการปรับปรุง หรือพัฒนาการดำเนินงาน การให้บริการ - ควรปรับปรุงการดำเนินงาน การให้บริการให้มีความโปร่งใสมากยิ่งขึ้น |
| ตัวชี้วัดที่ ๖ คุณภาพการดำเนินงาน | <ul style="list-style-type: none"> - เจ้าหน้าที่ควรให้ความสำคัญต่อการทำงานที่เป็นไปด้วยความโปร่งใส เป็นไปตามขั้นตอน และระยะเวลาที่กำหนด - ควรสร้างค่านิยมในการปฏิบัติงาน เพื่อต่อต้านการทุจริตในหน่วยงาน ให้มีความมั่นใจในความปลอดภัย ไม่มีผลกระทบต่อตนเอง - เจ้าหน้าที่ควรให้ข้อมูลเกี่ยวกับการดำเนินการ การให้บริการต่อผู้มาติดต่ออย่างตรงไปตรงมา ไม่ปิดบังหรือบิดเบือนข้อมูล - เจ้าหน้าที่ควรให้บริการผู้มาติดต่ออย่างเท่าเทียม - ควรมีการปฏิบัติงานโดยคำนึงถึงประโยชน์ของประชาชนและส่วนรวมเป็นหลัก |
| <p>หมายเหตุ : ตัวชี้วัดที่ ๗ ประสิทธิภาพการสื่อสาร (๙๓.๐๒) = จุดแข็ง (ได้คะแนนมากกว่าร้อยละ ๙๐) ตัวชี้วัดที่ ๘ การปรับปรุงการทำงาน (๙๒.๖๐) = จุดแข็ง (ได้คะแนนมากกว่าร้อยละ ๙๐) ตัวชี้วัดที่ ๖ คุณภาพการดำเนินงาน (๙๒.๕๕) = จุดแข็ง (ได้คะแนนมากกว่าร้อยละ ๙๐)</p> | |

๓. ผลการประเมินตามแบบตรวจการเปิดเผยข้อมูลสาธารณะ (OIT) ได้คะแนนเท่ากับร้อยละ ๙๘ บ่งชี้ให้เห็นว่า หน่วยงานมีการวางระบบที่ดีเพื่อเปิดเผยข้อมูลต่างๆ ของหน่วยงานให้สาธารณชนได้รับทราบ อย่างเป็นปัจจุบัน แสดงถึงความพยายามของหน่วยงานที่จะป้องกันการทุจริตในหน่วยงานให้ลดน้อยลง อย่างไรก็ตาม สิ่งที่ดีควรเป็นประเด็นในการพัฒนาสำหรับหน่วยงานเรียงลำดับตามผลคะแนนมากไปหาน้อย มีรายละเอียดดังนี้

| ตัวชี้วัด | ประเด็นที่ควรพัฒนา |
|---|---|
| <p>ตัวชี้วัดที่ ๑๐</p> <p>การป้องกันการทุจริต</p> | <ul style="list-style-type: none"> - แสดงผลการดำเนินการตามมาตรการเพื่อส่งเสริมคุณธรรมและความโปร่งใสภายในหน่วยงาน โดยมีข้อมูลรายละเอียดการนำมาตรการเพื่อส่งเสริมคุณธรรมและความโปร่งใสภายในหน่วยงานไปสู่การปฏิบัติอย่างเป็นรูปธรรม - แสดงการวิเคราะห์ผลการประเมินคุณธรรมและความโปร่งใสในการดำเนินงานของหน่วยงาน และมีมาตรการเพื่อขับเคลื่อนการส่งเสริมคุณธรรมและความโปร่งใส ภายในหน่วยงานให้ดีขึ้น ซึ่งสอดคล้องตามผลการวิเคราะห์ผลการประเมินฯ - แสดงการดำเนินการหรือกิจกรรมที่แสดงถึงการจัดการความเสี่ยงในกรณีที่น่าจะก่อให้เกิดการทุจริตหรือก่อให้เกิดการขัดกันระหว่าง ผลประโยชน์ส่วนตนกับผลประโยชน์ส่วนรวมของหน่วยงาน - แสดงผลการประเมินความเสี่ยงของการดำเนินงานหรือการปฏิบัติ หน้าที่ที่อาจก่อให้เกิดการทุจริตหรือก่อให้เกิดการขัดกันระหว่างผลประโยชน์ส่วนตนกับผลประโยชน์ส่วนรวมของหน่วยงาน - แสดงช่องทางที่บุคคลภายนอกสามารถแจ้งเรื่องร้องเรียนเกี่ยวกับ การทุจริต และประพฤติมิชอบของเจ้าหน้าที่ของหน่วยงานผ่านทางช่องทางออนไลน์ โดยแยกต่างหากจากช่องทางทั่วไป เพื่อเป็นการคุ้มครองข้อมูลของผู้แจ้งเบาะแส |
| <p>ตัวชี้วัดที่ ๙</p> <p>การเปิดเผยข้อมูล</p> | <ul style="list-style-type: none"> - แสดงผลการบริหารและพัฒนาทรัพยากรบุคคล โดยมีข้อมูลรายละเอียดของการดำเนินการ ยกตัวอย่างเช่น ผลการดำเนินการตามนโยบายการบริหารทรัพยากรบุคคล ผลการวิเคราะห์การบริหารและพัฒนาทรัพยากรบุคคล เป็นต้น ซึ่งเป็นรายงานผลของปีที่ผ่านมา - แสดงหลักเกณฑ์การบริหารและพัฒนาทรัพยากรบุคคลที่ยังใช้บังคับในหน่วยงานในปีที่รับการประเมิน อย่างน้อยประกอบด้วย การสรรหาและคัดเลือกบุคลากร การบรรจุและแต่งตั้งบุคลากร การพัฒนาบุคลากร การให้คุณให้โทษและการสร้างขวัญกำลังใจ - แสดงช่องทางที่บุคคลภายนอกสามารถขอรับบริการกับหน่วยงานผ่านช่องทางออนไลน์ เพื่อช่วยอำนวยความสะดวกแก่ผู้ขอรับบริการ โดยต้องสามารถเข้าถึงหรือเชื่อมโยงไปยังช่องทางข้างต้นได้จากเว็บไซต์หลักของหน่วยงาน - เพิ่มการอำนวยความสะดวกเกี่ยวกับขั้นตอนการขออนุญาตเพื่อเยี่ยมทรัพย์สินของราชการ ไปใช้ปฏิบัติงานในหน่วยงาน - ส่งเสริมการประชาสัมพันธ์และให้ข้อมูลเกี่ยวกับแผนการใช้จ่ายงบประมาณประจำปีของหน่วยงานของท่านมากขึ้น - เปิดโอกาสให้ผู้รับบริการ ผู้มาติดต่อ หรือผู้มีส่วนได้ส่วนเสีย เข้าไปมีส่วนร่วมในการปรับปรุงพัฒนาการดำเนินงาน/การให้บริการของหน่วยงานให้ดีขึ้น |

| ตัวชี้วัด | ประเด็นที่ควรพัฒนา |
|---|--|
| ตัวชี้วัดที่ ๙ การเปิดเผยข้อมูล (ต่อ) | - ส่งเสริมการเผยแพร่ข้อมูลของหน่วยงานที่เข้าถึงง่าย ไม่ซับซ้อน และเพิ่มช่องทางที่หลากหลายมากขึ้น - ปรับปรุงการดำเนินงาน/การให้บริการให้มีความโปร่งใสมากขึ้น |
| หมายเหตุ : ตัวชี้วัดที่ ๑๐ การป้องกันการทุจริต (๑๐๐) = จุดแข็ง (ได้คะแนนมากกว่าร้อยละ ๙๐) ตัวชี้วัดที่ ๙ การเปิดเผยข้อมูล (๙๖.๐๐) = จุดแข็ง (ได้คะแนนมากกว่าร้อยละ ๙๐) | |

เพื่อให้การปฏิบัติราชการเป็นไปด้วยความถูกต้อง โปร่งใส ตรวจสอบได้ จึงขอรายงานผลการประเมินคุณธรรมและความโปร่งใสในการดำเนินงานของหน่วยงานภาครัฐ (Integrity and Transparency Assessment : ITA) ประจำปีงบประมาณ พ.ศ. ๒๕๖๕ ต่อนายกเทศมนตรีตำบลเมืองฉายเพื่อโปรดทราบ และเห็นควรแจ้งทุกส่วนราชการภายในสังกัดเพื่อทราบและยึดถือแนวทางการประเมินฯ ดังกล่าวเพื่อปรับปรุงการปฏิบัติงานต่อไป

จึงเรียนมาเพื่อโปรดพิจารณา

นางสาวเรียงอักษร พิทาคำ
นิติกรปฏิบัติการ

ความเห็นของหัวหน้าฝ่ายอำนวยการ..... ต้องโปรดทราบและเห็นด้วยทุกประเด็นที่กล่าวถึงในสังกัด
ผู้ใดใดที่นำเรื่องมาแจ้งทางปฏิบัติ การปฏิบัติงานต่อไป

(นายสรชัช จุลมนต์)
หัวหน้าฝ่ายอำนวยการ

ความเห็นของหัวหน้าสำนักปลัดเทศบาล..... เห็นด้วย

(นายอนิรุตม์ กันทา)
หัวหน้าสำนักปลัดเทศบาล

ความเห็นของปลัดเทศบาลตำบลเมืองงาย.....



(นายสถิตย์ ผัดแก้ว)
ปลัดเทศบาลตำบลเมืองงาย

ความเห็นของนายกเทศมนตรีตำบลเมืองงาย..... **ทรงสิทธิ์ทิพร**



(นายชัยรัตน์ คำมูล)
นายกเทศมนตรีตำบลเมืองงาย



บันทึกข้อความ

ส่วนราชการ สำนักปลัดเทศบาล เทศบาลตำบลเมืองงาย อำเภอเชียงดาว จังหวัดเชียงใหม่

ที่ ชม ๕๓๕๐๑/๓๐๕๕

วันที่ ๒๙ ธันวาคม ๒๕๖๕

เรื่อง แจ้งผลการประเมินคุณธรรมและความโปร่งใสในการดำเนินงานของหน่วยงานภาครัฐ (Integrity and Assessment : ITA) ประจำปีงบประมาณ พ.ศ. ๒๕๖๕

เรียน ปลัดเทศบาล, รองปลัดเทศบาล, หัวหน้าสำนักและผู้อำนวยการกองทุกกอง, พนักงานเทศบาล ลูกจ้างประจำและพนักงานจ้าง

ด้วยสำนักงานคณะกรรมการป้องกันและปราบปรามการทุจริตแห่งชาติ (สำนักงาน ป.ป.ช.) ได้ประกาศผลการประเมินคุณธรรมและความโปร่งใสในการดำเนินงานของหน่วยงานภาครัฐ (Integrity and Transparency Assessment : ITA) ประจำปีงบประมาณ พ.ศ. ๒๕๖๕ ตามประกาศสำนักงาน ป.ป.ช. เรื่อง ผลการประเมินคุณธรรมและความโปร่งใสในการดำเนินงานของหน่วยงานภาครัฐ (Integrity and Transparency Assessment : ITA) ประจำปีงบประมาณ พ.ศ. ๒๕๖๕ เมื่อวันที่ ๑ สิงหาคม ๒๕๖๔

ในการนี้ เทศบาลตำบลเมืองงาย ได้คะแนนผลการประเมินคุณธรรมและความโปร่งใสในการดำเนินงานของหน่วยงานภาครัฐ (Integrity and Transparency Assessment : ITA) ประจำปีงบประมาณ พ.ศ. ๒๕๖๕ ระดับผลการประเมิน AA (ผ่าน) โดยได้รับคะแนนภาพรวม ๙๕.๓๔ คะแนน ซึ่งการประเมินคุณธรรมและความโปร่งใสในการดำเนินงานของหน่วยงานภาครัฐ (Integrity and Transparency Assessment : ITA) ประจำปีงบประมาณ ๒๕๖๔ ได้คะแนนภาพรวม ๗๔.๑๗ คะแนน จึงมีคะแนนภาพรวมเพิ่มขึ้น ๒๑.๑๗ คะแนน รายละเอียดปรากฏตามเอกสารแนบท้าย

เพื่อให้การปฏิบัติราชการเป็นไปด้วยความถูกต้อง โปร่งใส ตรวจสอบได้ จึงขอแจ้งทุกส่วนราชการภายในสังกัดเพื่อทราบและยึดถือแนวทางการประเมินฯ ดังกล่าวเพื่อปรับปรุงการปฏิบัติงานต่อไป

จึงแจ้งมาเพื่อทราบและถือปฏิบัติต่อไป

(นายชัยรัตน์ คำมูล)

นายกเทศมนตรีตำบลเมืองงาย



ประกาศสำนักงานคณะกรรมการป้องกันและปราบปรามการทุจริตแห่งชาติ
เรื่อง ผลการประเมินคุณธรรมและความโปร่งใสในการดำเนินงานของหน่วยงานภาครัฐ
(Integrity and Transparency Assessment : ITA) ประจำปีงบประมาณ พ.ศ. ๒๕๖๕

ตามที่ สำนักงานคณะกรรมการป้องกันและปราบปรามการทุจริตแห่งชาติ (สำนักงาน ป.ป.ช.) ได้ดำเนินการประเมินคุณธรรมและความโปร่งใสในการดำเนินงานของหน่วยงานภาครัฐ (Integrity and Transparency Assessment) หรือการประเมิน ITA ประจำปีงบประมาณ พ.ศ. ๒๕๖๕ ร่วมกับหน่วยงานกำกับติดตามการประเมินฯ ได้แก่ สำนักงานปลัดกระทรวงมหาดไทย สำนักงานปลัดกระทรวงการอุดมศึกษา วิทยาศาสตร์ วิจัยและนวัตกรรม สำนักงานคณะกรรมการป้องกันและปราบปรามการทุจริตในภาครัฐ สำนักงานคณะกรรมการพัฒนาระบบราชการ สำนักงานคณะกรรมการนโยบายรัฐวิสาหกิจ กรมบัญชีกลาง จังหวัดและอำเภอทั่วประเทศ โดยมีวัตถุประสงค์ เพื่อให้หน่วยงานภาครัฐได้รับทราบถึงสถานการณ์เกี่ยวกับดำเนินงานด้านคุณธรรมและความโปร่งใส พร้อมทั้งส่งเสริมและพัฒนาให้หน่วยงานภาครัฐสามารถนำผลการประเมินฯ ไปใช้ประกอบการปรับปรุงพัฒนาองค์กรให้มีประสิทธิภาพ ทั้งในด้านการปฏิบัติงาน การให้บริการ และการอำนวยความสะดวกต่อประชาชน นอกจากนี้ การประเมินฯ ได้รับการกำหนดให้เป็นเครื่องมือในการยกระดับมาตรฐานการดำเนินงานภาครัฐตามตัวชี้วัดของแผนแม่บทภายใต้ยุทธศาสตร์ชาติ ประเด็นการต่อต้านการทุจริตและประพฤติมิชอบ (พ.ศ. ๒๕๖๑ - ๒๕๘๐) นั้น

การประเมินคุณธรรมและความโปร่งใสในการดำเนินงานของหน่วยงานภาครัฐ (Integrity and Transparency Assessment : ITA) ประจำปีงบประมาณ พ.ศ. ๒๕๖๕ ได้ใช้กรอบแนวทางการประเมินเช่นเดียวกับปีที่ผ่านมา เพื่อให้หน่วยงานภาครัฐสามารถปรับปรุงพัฒนาตนเองตามหลักเกณฑ์การประเมินได้อย่างต่อเนื่อง และแม้ว่าหน่วยงานภาครัฐจะพบกับอุปสรรคในการดำเนินงานภายใต้สถานการณ์การแพร่ระบาดของโรคติดเชื้อไวรัสโคโรนา ๒๐๑๙ (Coronavirus Disease ๒๐๑๙: COVID-๑๙) แต่หน่วยงานภาครัฐทั่วประเทศก็มีความตั้งใจ และให้ความสำคัญจนสามารถดำเนินการประเมินตามขั้นตอนที่กำหนดได้ครบถ้วนทั้ง ๘,๓๐๓ หน่วยงาน อีกทั้งยังมีประชาชนและเจ้าหน้าที่ของรัฐเข้ามามีส่วนร่วมสะท้อนความเห็นต่อการดำเนินงานของหน่วยงานภาครัฐ เป็นจำนวนถึง ๑,๓๐๐,๑๓๒ ราย

สำหรับการประเมินฯ ประจำปีงบประมาณ พ.ศ. ๒๕๖๕ สำนักงาน ป.ป.ช. โดยสำนักประเมินคุณธรรมและความโปร่งใส สำนักงาน ป.ป.ช. ภาค และสำนักงาน ป.ป.ช. ประจำจังหวัด ได้ร่วมกันดำเนินการประเมินฯ จนสำเร็จตามแผนที่กำหนด โดยมีกระบวนการกำกับควบคุมและกลั่นกรองตามลำดับเพื่อให้การประเมินฯ ซึ่งสำนักงาน ป.ป.ช. ได้ร่วมมือกับสำนักงานสถิติแห่งชาติ ในการให้ข้อเสนอแนะทางวิชาการ เพื่อให้การประเมินฯ เป็นไปอย่างถูกต้องและเป็นมาตรฐานเดียวกัน นอกจากนี้ คณะอนุกรรมการกำกับและพัฒนาการประเมินคุณธรรมและความโปร่งใสในการดำเนินงานของหน่วยงานภาครัฐ ประจำปีงบประมาณ พ.ศ. ๒๕๖๔ - ๒๕๖๕ และคณะกรรมการประเมินคุณธรรมและความโปร่งใสในการดำเนินงานของหน่วยงานภาครัฐ ประจำปีงบประมาณ พ.ศ. ๒๕๖๔ - ๒๕๖๕ ได้พิจารณาและกลั่นกรองกระบวนการและผลการประเมินฯ ประจำปีงบประมาณ พ.ศ. ๒๕๖๕ เรียบร้อยแล้ว ดังนั้น คณะกรรมการ ป.ป.ช. จึงได้มีมติในการประชุมครั้งที่ ๓๗/๒๕๖๕ เมื่อวันที่ ๑๒ กรกฎาคม ๒๕๖๕

/เห็นชอบ ...

เห็นชอบผลการประเมินคุณธรรมและความโปร่งใสในการดำเนินงานของหน่วยงานภาครัฐ (Integrity and Transparency Assessment : ITA) ประจำปีงบประมาณ พ.ศ. ๒๕๖๕ โดยหวังเป็นอย่างยิ่งว่า หน่วยงานภาครัฐจะได้นำผลการประเมินไปสู่การปรับปรุงพัฒนาตนเองให้มีการบริหารงานภาครัฐที่ดีขึ้น และเป็นแรงผลักดันให้ประเทศไทยมีความโปร่งใส เป็นไปตามหลักธรรมาภิบาล ซึ่งจะเกิดประโยชน์ต่อประชาชนและประเทศไทยต่อไป รายละเอียดปรากฏตามเอกสารแนบท้ายประกาศฯ ฉบับนี้

ทั้งนี้ หน่วยงานภาครัฐที่เข้าร่วมการประเมินสามารถรับทราบรายละเอียดผลการประเมินฯ ประจำปีงบประมาณ พ.ศ. ๒๕๖๕ ได้จากระบบ ITAS ที่เว็บไซต์ <https://itas.nacc.go.th/> และ Application : ITAS ตั้งแต่วันที่ ๑ สิงหาคม ๒๕๖๕ เป็นต้นไป

ประกาศ ณ วันที่ ๑ สิงหาคม ๒๕๖๕

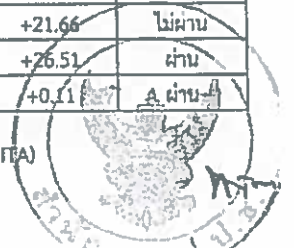


(นายนิวัติไชย เกษมมงคล)
เลขาธิการคณะกรรมการ ป.ป.ช.

ผลการประเมินคุณธรรมและความโปร่งใสในการดำเนินงานของหน่วยงานภาครัฐ
ประจำปีงบประมาณ พ.ศ. 2565
ประเภทองค์กรปกครองส่วนท้องถิ่น
พื้นที่ภาค 5
จังหวัดเชียงใหม่

| ที่ | หน่วยงาน | อำเภอ | คะแนน ITA 2565 | ระดับผลคะแนน | เปรียบเทียบปีที่ผ่านมา | เปรียบเทียบกับเกณฑ์ |
|-----|-----------------------------------|----------------|----------------|--------------|------------------------|---------------------|
| 1 | องค์การบริหารส่วนจังหวัดเชียงใหม่ | เมืองเชียงใหม่ | 90.71 | A | +1.33 | ผ่าน |
| 2 | เทศบาลนครเชียงใหม่ | เมืองเชียงใหม่ | 94.71 | A | -0.30 | ผ่าน |
| 3 | เทศบาลเมืองแม่เหิยะ | เมืองเชียงใหม่ | 97.83 | AA | +1.93 | ผ่าน |
| 4 | เทศบาลเมืองเมืองแกนพัฒนา | แม่แตง | 86.52 | A | +18.40 | ผ่าน |
| 5 | เทศบาลเมืองตันเปา | สันกำแพง | 93.49 | A | +11.43 | ผ่าน |
| 6 | เทศบาลเมืองแม่ใจ | สันทราย | 99.02 | AA | +7.02 | ผ่าน |
| 7 | เทศบาลตำบลจอมทอง | จอมทอง | 93.11 | A | +7.00 | ผ่าน |
| 8 | เทศบาลตำบลคอยแก้ว | จอมทอง | 95.70 | AA | +2.86 | ผ่าน |
| 9 | เทศบาลตำบลบ้านแปะ | จอมทอง | 89.48 | A | +21.84 | ผ่าน |
| 10 | เทศบาลตำบลบ้านหลวง | จอมทอง | 92.42 | A | +10.86 | ผ่าน |
| 11 | เทศบาลตำบลแม่ต๋อย | จอมทอง | 86.57 | A | +3.01 | ผ่าน |
| 12 | เทศบาลตำบลสบเคี้ยว | จอมทอง | 94.68 | A | -0.93 | ผ่าน |
| 13 | เทศบาลตำบลเชียงดาว | เชียงดาว | 90.62 | A | +1.86 | ผ่าน |
| 14 | เทศบาลตำบลทุ่งข้าวพวง | เชียงดาว | 84.08 | B | -4.32 | ไม่ผ่าน |
| 15 | เทศบาลตำบลปิงโค้ง | เชียงดาว | 89.01 | A | +16.71 | ผ่าน |
| 16 | เทศบาลตำบลพระธาตุปู่ก่า | เชียงดาว | 98.81 | AA | +9.75 | ผ่าน |
| 17 | เทศบาลตำบลเมืองงาย | เชียงดาว | 95.34 | AA | +21.17 | ผ่าน |
| 18 | เทศบาลตำบลเมืองนะ | เชียงดาว | 93.86 | A | -2.86 | ผ่าน |
| 19 | เทศบาลตำบลแม่่นะ | เชียงดาว | 89.83 | A | +1.81 | ผ่าน |
| 20 | เทศบาลตำบลไชยปราการ | ไชยปราการ | 89.59 | A | -3.77 | ผ่าน |
| 21 | เทศบาลตำบลหนองบัว | ไชยปราการ | 71.51 | C | +12.61 | ไม่ผ่าน |
| 22 | เทศบาลตำบลท่าเตื่อ-มิดกา | คอยเต่า | 84.15 | B | -4.22 | ไม่ผ่าน |
| 23 | เทศบาลตำบลเชิงคอย | คอยสะแก | 98.63 | AA | +31.08 | ผ่าน |
| 24 | เทศบาลตำบลคอยสะแก | คอยสะแก | 92.51 | A | +6.81 | ผ่าน |
| 25 | เทศบาลตำบลตลาดขวัญ | คอยสะแก | 93.20 | A | -0.32 | ผ่าน |
| 26 | เทศบาลตำบลตลาดใหญ่ | คอยสะแก | 92.70 | A | +22.91 | ผ่าน |
| 27 | เทศบาลตำบลป่าป้อง | คอยสะแก | 92.92 | A | +4.47 | ผ่าน |
| 28 | เทศบาลตำบลป่าเมี่ยง | คอยสะแก | 85.98 | A | +14.56 | ผ่าน |
| 29 | เทศบาลตำบลแม่คือ | คอยสะแก | 80.50 | B | -6.73 | ไม่ผ่าน |
| 30 | เทศบาลตำบลแม่โป่ง | คอยสะแก | 89.74 | A | +35.23 | ผ่าน |
| 31 | เทศบาลตำบลแม่ฮ้อยเงิน | คอยสะแก | 84.34 | B | -0.76 | ไม่ผ่าน |
| 32 | เทศบาลตำบลหลวงเหนือ | คอยสะแก | 90.62 | A | +4.22 | ผ่าน |
| 33 | เทศบาลตำบลสร้างบ้าน | คอยสะแก | 92.29 | A | +21.30 | ผ่าน |
| 34 | เทศบาลตำบลสันปูเลย | คอยสะแก | 84.26 | B | -0.15 | ไม่ผ่าน |
| 35 | เทศบาลตำบลสำราญราษฎร์ | คอยสะแก | 83.81 | B | +21.66 | ไม่ผ่าน |
| 36 | เทศบาลตำบลยางคราม | คอยหล่อ | 93.38 | A | +26.51 | ผ่าน |
| 37 | เทศบาลตำบลสองแคว | คอยหล่อ | 94.51 | A | +0.11 | ผ่าน |

ผลการประเมินคุณธรรมและความโปร่งใสในการดำเนินงานของหน่วยงานภาครัฐ (Integrity and Transparency Assessment: ITA)
ประจำปีงบประมาณ พ.ศ. 2565



รายงานผลการประเมิน ประจำปีงบประมาณ 2565



คะแนน เกษบาลตำบลเมืองงาย

95.34 คะแนน

ระดับผลการประเมิน

AA



คะแนนสูงสุดรายตัวชี้วัด

| อันดับ | ตัวชี้วัด | คะแนน |
|--------|--------------------------|--------|
| 1 | การป้องกันการทุจริต | 100.00 |
| 2 | การปฏิบัติงานที่ | 98.94 |
| 3 | การเปิดเผยข้อมูล | 96.00 |
| 4 | การใช้งบประมาณ | 94.89 |
| 5 | การแก้ไขปัญหาการทุจริต | 94.49 |
| 6 | การใช้อำนาจ | 94.16 |
| 7 | ประสิทธิภาพการสื่อสาร | 93.02 |
| 8 | การปรับปรุงการทำงาน | 92.60 |
| 9 | คุณภาพการดำเนินงาน | 92.45 |
| 10 | การใช้ทรัพย์สินของราชการ | 89.67 |

แนวโน้ม



ข้อเสนอแนะ/หมายเหตุ

ระดับ AA : หน่วยงานมีผลการประเมินคุณธรรมและความโปร่งใสในการดำเนินงานของหน่วยงานภาครัฐประจำปีงบประมาณ พ.ศ. 2565 อยู่ใน ระดับที่ดีเยี่ยมและบรรลุค่าเป้าหมาย ซึ่งสอดคล้องและเป็นไปตามแผนแม่บทภายใต้ยุทธศาสตร์ชาติ ในประเด็นการต่อต้านการทุจริตและประพฤติมิชอบ ที่มีเป้าหมายหลักเพื่อให้หน่วยงานภาครัฐมีความโปร่งใส ปลอดภัยการทุจริตและประพฤติมิชอบ โดยมีคะแนนอยู่ 95.34 คะแนน ข้อเสนอแนะสำหรับ IT เทศบาลตำบลเมืองงาย ได้มีการดำเนินการตามตัวชี้วัดที่ 1 การปฏิบัติหน้าที่ ที่ดีเยี่ยม ควรรักษามาตรฐานไว้ ทั้งนี้ ควรพัฒนาและปรับปรุงการดำเนินการตามตัวชี้วัดที่ 4 การใช้ทรัพย์สินของทางราชการ ซึ่งผู้ตรวจประเมินมีข้อเสนอแนะในการปรับปรุง พัฒนาการดำเนินงานในตัวชี้วัดที่มีผลการประเมินต่ำ โดยเฉพาะ ข้อ i20 ประเด็น บุคลากรในหน่วยงานบางรายมีการขอยืมทรัพย์สินของทางราชการไปใช้ปฏิบัติงานอย่างไม่ถูกต้อง หน่วยงานควรระบุ ขั้นตอนและแนวทางในการขอยืมทรัพย์สินของทางราชการตามประเภทงานด้านต่าง ๆ ใ้ตัวอย่างชัดเจนในคู่มือมาตรฐานการปฏิบัติงาน (อ้างอิงจาก ๐13) พร้อมทั้ง ประชาสัมพันธ์คู่มือ หรือแนวทางดังกล่าวให้บุคลากรถือปฏิบัติอย่างเคร่งครัดและกำกับให้บุคลากรภายในหน่วยงานมีการขออนุญาตในการ ยืมทรัพย์สินอย่างถูกต้อง ข้อ i22 ประเด็น บุคคลภายนอก/ภาคเอกชน มีการขอยืมทรัพย์สินของทางราชการไปใช้ปฏิบัติงานอย่างไม่ถูกต้อง หน่วยงานควรระบุขั้นตอนและแนวทางในการขอยืมทรัพย์สินของทางราชการตามประเภทงานด้านต่าง ๆ ใ้ตัวอย่างชัดเจนในคู่มือมาตรฐานการให้บริการ (อ้างอิง จาก ๐14) พร้อมทั้ง ประชาสัมพันธ์คู่มือให้กับบุคคลภายนอกในการขออนุญาตยืมทรัพย์สินอย่างถูกต้อง และควรมีแนวทางในการกำกับ ดูแล ตรวจสอบเพื่อป้องกันมิให้นำทรัพย์สินราชการไปใช้ประโยชน์ในทางส่วนตัวหรือพวกพ้อง (อ้างอิงจาก i24) ข้อเสนอแนะสำหรับ EIT เทศบาลตำบลเมืองงาย ได้มีการดำเนินการตามตัวชี้วัดที่ 7 คุณภาพการสื่อสาร ที่ดีเยี่ยม ควรรักษามาตรฐานไว้ ทั้งนี้ ควรพัฒนาและปรับปรุงการดำเนินการตามตัวชี้วัดที่ 6 คุณภาพการดำเนินงาน ซึ่งผู้ตรวจประเมินมีข้อเสนอแนะในการปรับปรุง พัฒนาการดำเนินงานในตัวชี้วัดที่มีผลการประเมินต่ำ โดยเฉพาะ ข้อ e3 ประเด็น การปิดบังหรือบิดเบือนข้อมูลเกี่ยวกับการดำเนินการ/ให้บริการของเจ้าหน้าที่ของหน่วยงาน หน่วยงานควรดำเนินการจัดทำคู่มือหรือมาตรฐานการปฏิบัติงาน (อ้างอิงจาก ๐13) หรือการให้บริการ (อ้างอิงจาก ๐14) โดยมุ่งเน้นในด้านการเปิดเผยหรือการให้ข้อมูลแก่ผู้มาติดต่อหรือรับบริการ ทั้งนี้ ควรดำเนินการ ประชาสัมพันธ์หรือเผยแพร่คู่มือดังกล่าวให้แก่บุคคลภายนอกผ่านทางเครือข่ายออนไลน์ หรือประชาสัมพันธ์ ณ สถานที่ตั้ง เช่น แผ่นพับ อินโฟ กราฟิก ป้ายประชาสัมพันธ์ เป็นต้น ข้อ e5 ประเด็น การดำเนินงานโดยคำนึงถึงประโยชน์ของประชาชนและมีส่วนร่วมเป็นหลักของหน่วยงาน หน่วยงาน ควรเปิดโอกาสให้ประชาชนและบุคคลภายนอก เข้ามามีส่วนร่วม ในการดำเนินงานตามภารกิจของหน่วยงาน (อ้างอิงจาก ๐33) ผ่านการดำเนินการ โครงการหรือกิจกรรมต่าง ๆ อีกทั้ง หน่วยงานควรจัดทำและเผยแพร่ช่องทางการติดต่อ - สอบถามข้อมูล (อ้างอิงจาก ๐8) โดยมีลักษณะเป็นการ สื่อสารสองทาง นอกจากนี้ หน่วยงานควรจัดทำและเผยแพร่ช่องทางการรับฟังความคิดเห็น (อ้างอิงจาก ๐32) ด้วย ข้อเสนอแนะสำหรับ OIT เทศบาล ตำบลเมืองงาย ได้คะแนนผลการประเมินตามแบบวัดการเปิดเผยข้อมูลสาธารณะ (Open Data Integrity and Transparency Assessment: OIT) ที่ ดีเยี่ยม ควรรักษามาตรฐานไว้และควรพัฒนาประสิทธิภาพของการทำงานอย่างต่อเนื่อง ทั้งนี้ ควรพัฒนาและปรับปรุงการดำเนินการตามแบบวัดการ เปิดเผยข้อมูลสาธารณะ (Open Data Integrity and Transparency Assessment: OIT) โดยผู้ตรวจประเมินมีข้อเสนอแนะต่อการประเมินที่ไม่ได้รับ คะแนน ในประเด็นตัวชี้วัดที่ 9 การเปิดเผยข้อมูล ตัวชี้วัดย่อยที่ 9.5 การส่งเสริมความโปร่งใส ในข้อ ๐30 ช่องทางแจ้งเรื่องร้องเรียนการทุจริตและ ประพฤติมิชอบ ซึ่งหน่วยงานต้องแสดงช่องทางที่บุคคลภายนอกสามารถแจ้งเรื่องร้องเรียนเกี่ยวกับการทุจริตและประพฤติมิชอบของเจ้าหน้าที่ของ หน่วยงาน ผ่านทางช่องทางออนไลน์ของหน่วยงาน โดยแยกต่างหากจากช่องทางกรรณการร้องเรียนเรื่องทั่วไป เพื่อเป็นการคุ้มครองข้อมูลของผู้แจ้งเบาะแส และเพื่อให้สอดคล้องกับแนวปฏิบัติการจัดการเรื่องร้องเรียนการทุจริตและประพฤติมิชอบ อีกทั้ง ต้องสามารถเข้าถึงหรือเชื่อมโยงไปยังช่องทางข้างต้น ได้จากเว็บไซต์หลักของหน่วยงาน ทั้งนี้ ไม่สามารถใช้กระดานสนทนา (Web board) มาตรฐานข้อนี้ได้ เนื่องจากไม่มีมาตรการรักษาความลับที่เหมาะสม และเพียงพอที่จะสร้างความมั่นใจให้ผู้ร้องเรียนในการแจ้งเรื่องร้องเรียนดังกล่าว



รายละเอียดผลการประเมิน ประจำปีงบประมาณ 2565

| | | | | | | |
|---|------------------------------------|-------|---------|-----------|--------|--------|
| I1 บุคลากรในหน่วยงานของท่าน ปฏิบัติงานหรือให้บริการแก่ผู้มาติดต่อ ตามประเด็นดังต่อไปนี้ มากน้อยเพียงใด | | | | | | 98.13 |
| หัวข้อการประเมิน | น้อยที่สุด หรือ ไม่มี เลย | น้อย | มาก | มากที่สุด | คะแนน | |
| เป็นไปตามขั้นตอนที่กำหนด | 0.00% | 0.00% | 4.55% | 95.45% | 98.50 | |
| เป็นไปตามระยะเวลาที่กำหนด | 0.00% | 0.00% | 6.82% | 93.18% | 97.75 | |
| I2 บุคลากรในหน่วยงานของท่าน ปฏิบัติงานหรือให้บริการ แก่ผู้มาติดต่อทั่ว ๆ ไป กับผู้มาติดต่อที่รู้จักเป็นการส่วนตัวอย่างเท่าเทียมกัน มากน้อยเพียงใด | | | | | | 97.00 |
| หัวข้อการประเมิน | น้อยที่สุด หรือ ไม่มี เลย | น้อย | มาก | มากที่สุด | คะแนน | |
| บุคลากรในหน่วยงานของท่าน ปฏิบัติงานหรือให้บริการ แก่ผู้มาติดต่อทั่ว ๆ ไป กับผู้มาติดต่อที่รู้จักเป็นการส่วนตัวอย่างเท่าเทียมกัน มากน้อยเพียงใด | 0.00% | 0.00% | 9.09% | 90.91% | 97.00 | |
| I3 บุคลากรในหน่วยงานของท่าน มีพฤติกรรมในการปฏิบัติงาน ตามประเด็นดังต่อไปนี้ อย่างไร | | | | | | 98.50 |
| หัวข้อการประเมิน | น้อยที่สุด หรือ ไม่มี เลย | น้อย | มาก | มากที่สุด | คะแนน | |
| มุ่งผลสำเร็จของงาน | 0.00% | 0.00% | 4.55% | 95.45% | 98.50 | |
| ให้ความสำคัญกับงานมากกว่าส่วนตัว | 0.00% | 0.00% | 4.55% | 95.45% | 98.50 | |
| พร้อมรับผิดชอบ หากความผิดพลาดเกิดจากตนเอง | 0.00% | 0.00% | 4.55% | 95.45% | 98.50 | |
| I4 บุคลากรในหน่วยงานของท่าน มีการเรียกสิ่งดังต่อไปนี้ จากผู้มาติดต่อ เพื่อแลกกับการปฏิบัติงาน การอนุญาต อนุญาต หรือให้บริการ หรือไม่ | | | | | | 100.00 |
| หัวข้อการประเมิน | | มี | ไม่มี | | คะแนน | |
| เงิน | | 0.00% | 100.00% | | 100.00 | |
| ทรัพย์สิน | | 0.00% | 100.00% | | 100.00 | |
| ประโยชน์อื่น ๆ ที่อาจคำนวณเป็นเงินได้ เช่น การลดราคา การรับความบันเทิง เป็นต้น | | 0.00% | 100.00% | | 100.00 | |
| I5 นอกเหนือจากการรับจากญาติหรือจากบุคคล ที่ให้กันในโอกาสต่าง ๆ โดยปกติตามขนบธรรมเนียม ประเพณี หรือวัฒนธรรม หรือให้กันตามมารยาทที่ปฏิบัติกันในสังคมแล้ว บุคลากรในหน่วยงานของท่าน มีการรับสิ่งดังต่อไปนี้ หรือไม่ | | | | | | 100.00 |
| หัวข้อการประเมิน | | มี | ไม่มี | | คะแนน | |
| เงิน | | 0.00% | 100.00% | | 100.00 | |
| ทรัพย์สิน | | 0.00% | 100.00% | | 100.00 | |

| | | | | | | |
|---|--|-------|--|---------|--|--------|
| 15 นอกเหนือจากการรับจากญาติหรือจากบุคคล ที่ให้กันในโอกาสต่าง ๆ โดยปกติตามขนบธรรมเนียม ประเพณี หรือวัฒนธรรม หรือให้กันตามมารยาทที่ปฏิบัติกันในสังคมแล้ว บุคลากรในหน่วยงานของท่าน มีการรับสิ่งดังต่อไปนี้ หรือไม่ | | | | | | 100.00 |
| หัวข้อการประเมิน | | มี | | ไม่มี | | คะแนน |
| ประโยชน์อื่น ๆ ที่อาจคำนวณเป็นเงินได้ เช่น การลดราคา การรับความบันเทิง เป็นต้น | | 0.00% | | 100.00% | | 100.00 |

| | | | | | | |
|---|--|-------|--|---------|--|--------|
| 16 บุคลากรในหน่วยงานของท่าน มีการให้สิ่งดังต่อไปนี้ แก่บุคคลภายนอกหรือภาคเอกชน เพื่อสร้างความสัมพันธ์ที่ดีและคาดหวังให้มีการตอบแทนในอนาคต หรือไม่ | | | | | | 100.00 |
| หัวข้อการประเมิน | | มี | | ไม่มี | | คะแนน |
| เงิน | | 0.00% | | 100.00% | | 100.00 |
| ทรัพย์สิน | | 0.00% | | 100.00% | | 100.00 |
| ประโยชน์อื่น ๆ เช่น การยกเว้นค่าบริการ การอำนวยความสะดวกเป็นกรณีพิเศษ เป็นต้น | | 0.00% | | 100.00% | | 100.00 |

| | | | | | | |
|---|--|------------------------------------|-------|--------|-----------|-------|
| 17 ท่านรู้เกี่ยวกับแผนการใช้จ่ายงบประมาณประจำปี ของหน่วยงานของท่าน มากน้อยเพียงใด | | | | | | 93.23 |
| หัวข้อการประเมิน | | น้อยที่สุด หรือ ไม่มี เลย | น้อย | มาก | มากที่สุด | คะแนน |
| ท่านรู้เกี่ยวกับแผนการใช้จ่ายงบประมาณประจำปี ของหน่วยงานของท่าน มากน้อยเพียงใด | | 0.00% | 2.27% | 15.91% | 81.82% | 93.23 |

| | | | | | | |
|---|--|------------------------------------|-------|--------|-----------|-------|
| 18 หน่วยงานของท่าน ใช้จ่ายงบประมาณ โดยคำนึงถึงประเด็นดังต่อไปนี้ มากน้อยเพียงใด | | | | | | 93.24 |
| หัวข้อการประเมิน | | น้อยที่สุด หรือ ไม่มี เลย | น้อย | มาก | มากที่สุด | คะแนน |
| คุ้มค่าต่อประโยชน์ที่ได้รับ | | 0.00% | 0.00% | 18.18% | 81.82% | 94.00 |
| เป็นไปตามวัตถุประสงค์ของงบประมาณที่ตั้งไว้ | | 0.00% | 2.27% | 18.18% | 79.55% | 92.48 |

| | | | | | | |
|---|--|--------------------------------|-------|-------|-----------|-------|
| 19 หน่วยงานของท่าน ใช้จ่ายงบประมาณเพื่อประโยชน์ส่วนตัว กลุ่ม หรือพวกพ้อง มากน้อยเพียงใด | | | | | | 96.98 |
| หัวข้อการประเมิน | | น้อยที่สุด หรือไม่มี เลย | น้อย | มาก | มากที่สุด | คะแนน |
| หน่วยงานของท่าน ใช้จ่ายงบประมาณเพื่อประโยชน์ส่วนตัว กลุ่ม หรือพวกพ้อง มากน้อยเพียงใด | | 95.45% | 2.27% | 0.00% | 2.27% | 96.98 |

| | | | | | | |
|--|--|--------------------------------|-------|-------|-----------|-------|
| 110 บุคลากรในหน่วยงานของท่าน มีการเบิกจ่ายเงิน ที่เป็นเท็จ เช่น ค่าทำงานล่วงเวลา ค่าวัสดุอุปกรณ์ หรือค่าเดินทาง ฯลฯ มากน้อยเพียงใด | | | | | | 95.45 |
| หัวข้อการประเมิน | | น้อยที่สุด หรือไม่มี เลย | น้อย | มาก | มากที่สุด | คะแนน |
| บุคลากรในหน่วยงานของท่าน มีการเบิกจ่ายเงิน ที่เป็นเท็จ เช่น ค่าทำงานล่วงเวลา ค่าวัสดุอุปกรณ์ หรือค่าเดินทาง ฯลฯ มากน้อยเพียงใด | | 95.45% | 0.00% | 0.00% | 4.55% | 95.45 |

111 หน่วยงานของท่าน มีการจัดซื้อจัดจ้าง/การจัดหาพัสดุ และการตรวจรับพัสดุในลักษณะดังต่อไปนี้ มากน้อยเพียงใด 95.47

| หัวข้อการประเมิน | น้อยที่สุด หรือ ไม่มีเลย | น้อย | มาก | มากที่สุด | คะแนน |
|--|--------------------------------|-------|-------|-----------|-------|
| โปร่งใส ตรวจสอบได้ | 0.00% | 2.27% | 9.09% | 88.64% | 95.48 |
| เงื่อนไขให้มีผู้ประกอบการรายใดรายหนึ่ง | 93.18% | 2.27% | 2.27% | 2.27% | 95.45 |

112 หน่วยงานของท่าน เปิดโอกาสให้ท่าน มีส่วนร่วม ในการตรวจสอบการใช้จ่ายงบประมาณ ตามประเด็นดังต่อไปนี้ มากน้อยเพียงใด 94.98

| หัวข้อการประเมิน | น้อยที่สุด หรือ ไม่มีเลย | น้อย | มาก | มากที่สุด | คะแนน |
|------------------|--------------------------------|-------|--------|-----------|-------|
| สอบถาม | 0.00% | 2.27% | 11.36% | 86.36% | 94.73 |
| กักท้วง | 0.00% | 2.27% | 11.36% | 86.36% | 94.73 |
| ร้องเรียน | 0.00% | 2.27% | 9.09% | 88.64% | 95.48 |

113 ท่านได้รับมอบหมายงานจากผู้บังคับบัญชาอย่างเป็นธรรม มากน้อยเพียงใด 94.70

| หัวข้อการประเมิน | น้อยที่สุด หรือ ไม่มีเลย | น้อย | มาก | มากที่สุด | คะแนน |
|---|--------------------------------|-------|-------|-----------|-------|
| ท่านได้รับมอบหมายงานจากผู้บังคับบัญชาอย่างเป็นธรรม มากน้อยเพียงใด | 0.00% | 4.55% | 6.82% | 88.64% | 94.70 |

114 ท่านได้รับการประเมินผลการปฏิบัติงาน จากผู้บังคับบัญชาอย่างเป็นธรรม มากน้อยเพียงใด 93.95

| หัวข้อการประเมิน | น้อยที่สุด หรือ ไม่มีเลย | น้อย | มาก | มากที่สุด | คะแนน |
|---|--------------------------------|-------|-------|-----------|-------|
| ท่านได้รับการประเมินผลการปฏิบัติงาน จากผู้บังคับบัญชาอย่างเป็นธรรม มากน้อยเพียงใด | 2.27% | 2.27% | 6.82% | 88.64% | 93.95 |

115 ผู้บังคับบัญชาของท่าน มีการคัดเลือกผู้เข้ารับการศึกษาอบรม การศึกษาดูงาน หรือการให้ทุนการศึกษา อย่างเป็นธรรม มากน้อยเพียงใด 94.75

| หัวข้อการประเมิน | น้อยที่สุด หรือ ไม่มีเลย | น้อย | มาก | มากที่สุด | คะแนน |
|--|--------------------------------|-------|--------|-----------|-------|
| ผู้บังคับบัญชาของท่าน มีการคัดเลือกผู้เข้ารับการศึกษาอบรม การศึกษาดูงาน หรือการให้ทุนการศึกษา อย่างเป็นธรรม มากน้อยเพียงใด | 0.00% | 0.00% | 15.91% | 84.09% | 94.75 |

| | | | | | |
|---|------------------------|-------|-------|-----------|-------|
| I16 ท่านเคยถูกผู้บังคับบัญชาสั่งการให้ทำธุระส่วนตัวของผู้บังคับบัญชา มากน้อยเพียงใด | | | | | 90.16 |
| หัวข้อการประเมิน | น้อยที่สุดหรือไม่มีเลย | น้อย | มาก | มากที่สุด | คะแนน |
| ท่านเคยถูกผู้บังคับบัญชาสั่งการให้ทำธุระส่วนตัวของผู้บังคับบัญชา มากน้อยเพียงใด | 88.64% | 2.27% | 0.00% | 9.09% | 90.16 |

| | | | | | |
|---|------------------------|-------|-------|-----------|-------|
| I17 ท่านเคยถูกผู้บังคับบัญชาสั่งการให้ทำในสิ่งที่ไม่ถูกต้อง หรือมีความเสี่ยงต่อการทุจริต มากน้อยเพียงใด | | | | | 96.20 |
| หัวข้อการประเมิน | น้อยที่สุดหรือไม่มีเลย | น้อย | มาก | มากที่สุด | คะแนน |
| ท่านเคยถูกผู้บังคับบัญชาสั่งการให้ทำในสิ่งที่ไม่ถูกต้อง หรือมีความเสี่ยงต่อการทุจริต มากน้อยเพียงใด | 95.45% | 0.00% | 2.27% | 2.27% | 96.20 |

| | | | | | |
|--|------------------------|-------|-------|-----------|-------|
| I18 การบริหารงานบุคคลของหน่วยงานของท่าน มีลักษณะดังต่อไปนี้ มากน้อยเพียงใด | | | | | 95.20 |
| หัวข้อการประเมิน | น้อยที่สุดหรือไม่มีเลย | น้อย | มาก | มากที่สุด | คะแนน |
| ถูกแทรกแซงจากผู้มีอำนาจ | 95.45% | 0.00% | 0.00% | 4.55% | 95.45 |
| มีการซื้อขายตำแหน่ง | 95.45% | 0.00% | 0.00% | 4.55% | 95.45 |
| เชื่อประโยชน์ให้กลุ่มหรือพวกพ้อง | 93.18% | 2.27% | 0.00% | 4.55% | 94.70 |

| | | | | | |
|---|------------------------|-------|-------|-----------|-------|
| I19 บุคลากรในหน่วยงานของท่าน มีการเอาทรัพย์สินของราชการ ไปเป็นของส่วนตัว หรือนำไปให้กลุ่มหรือพวกพ้อง มากน้อยเพียงใด | | | | | 92.41 |
| หัวข้อการประเมิน | น้อยที่สุดหรือไม่มีเลย | น้อย | มาก | มากที่สุด | คะแนน |
| บุคลากรในหน่วยงานของท่าน มีการเอาทรัพย์สินของราชการ ไปเป็นของส่วนตัว หรือนำไปให้กลุ่มหรือพวกพ้อง มากน้อยเพียงใด | 90.91% | 0.00% | 4.55% | 4.55% | 92.41 |

| | | | | | |
|---|------------------------|-------|--------|-----------|-------|
| I20 ขั้นตอนการขออนุญาตเพื่อยืมทรัพย์สินของราชการ ไปใช้ปฏิบัติงานในหน่วยงานของท่าน มีความสะดวกมากน้อยเพียงใด | | | | | 87.91 |
| หัวข้อการประเมิน | น้อยที่สุดหรือไม่มีเลย | น้อย | มาก | มากที่สุด | คะแนน |
| ขั้นตอนการขออนุญาตเพื่อยืมทรัพย์สินของราชการ ไปใช้ปฏิบัติงานในหน่วยงานของท่าน มีความสะดวกมากน้อยเพียงใด | 4.55% | 4.55% | 13.64% | 77.27% | 87.91 |

I21 ถ้าต้องมีการขอยืมทรัพย์สินของราชการ ไปใช้ปฏิบัติงาน บุคลากรในหน่วยงานของท่าน มีการขออนุญาตอย่างถูกต้อง มากน้อยเพียงใด 89.45

| หัวข้อการประเมิน | น้อยที่สุด หรือไม่มี เลย | น้อย | มาก | มากที่สุด | คะแนน |
|---|--------------------------------|-------|--------|-----------|-------|
| ถ้าต้องมีการขอยืมทรัพย์สินของราชการ ไปใช้ปฏิบัติงาน บุคลากรในหน่วยงานของท่าน มีการขออนุญาตอย่างถูกต้อง มากน้อยเพียงใด | 4.55% | 0.00% | 18.18% | 77.27% | 89.45 |

I22 บุคคลภายนอกหรือภาคเอกชน มีการนำทรัพย์สินของราชการไปใช้ โดยไม่ได้ขออนุญาตอย่างถูกต้อง จากหน่วยงานของท่าน มากน้อยเพียงใด 87.11

| หัวข้อการประเมิน | น้อยที่สุด หรือไม่มี เลย | น้อย | มาก | มากที่สุด | คะแนน |
|--|--------------------------------|-------|-------|-----------|-------|
| บุคคลภายนอกหรือภาคเอกชน มีการนำทรัพย์สินของราชการไปใช้ โดยไม่ได้ขออนุญาตอย่างถูกต้อง จากหน่วยงานของท่าน มากน้อยเพียงใด | 84.09% | 2.27% | 4.55% | 9.09% | 87.11 |

I23 ท่านรู้แนวปฏิบัติของหน่วยงานของท่าน เกี่ยวกับการใช้ทรัพย์สินของราชการที่ถูกต้อง มากน้อยเพียงใด 87.93

| หัวข้อการประเมิน | น้อยที่สุด หรือไม่มี เลย | น้อย | มาก | มากที่สุด | คะแนน |
|--|--------------------------------|-------|--------|-----------|-------|
| ท่านรู้แนวปฏิบัติของหน่วยงานของท่าน เกี่ยวกับการใช้ทรัพย์สินของราชการที่ถูกต้อง มากน้อยเพียงใด | 4.55% | 2.27% | 18.18% | 75.00% | 87.93 |

I24 หน่วยงานของท่าน มีการกำกับดูแลและตรวจสอบการใช้ทรัพย์สินของราชการ เพื่อป้องกันไม่ให้เกิดการนำไปใช้ประโยชน์ส่วนตัว กลุ่ม หรือพวกพ้อง มากน้อยเพียงใด 93.20

| หัวข้อการประเมิน | น้อยที่สุด หรือไม่มี เลย | น้อย | มาก | มากที่สุด | คะแนน |
|---|--------------------------------|-------|--------|-----------|-------|
| หน่วยงานของท่าน มีการกำกับดูแลและตรวจสอบการใช้ทรัพย์สินของราชการ เพื่อป้องกันไม่ให้เกิดการนำไปใช้ประโยชน์ส่วนตัว กลุ่ม หรือพวกพ้อง มากน้อยเพียงใด | 0.00% | 4.55% | 11.36% | 84.09% | 93.20 |

I25 ผู้บริหารสูงสุดของหน่วยงานของท่าน ให้ความสำคัญ กับการต่อต้านการทุจริต มากน้อยเพียงใด 97.00

| หัวข้อการประเมิน | น้อยที่สุด หรือไม่มี เลย | น้อย | มาก | มากที่สุด | คะแนน |
|--|--------------------------------|-------|-------|-----------|-------|
| ผู้บริหารสูงสุดของหน่วยงานของท่าน ให้ความสำคัญ กับการต่อต้านการทุจริต มากน้อยเพียงใด | 0.00% | 0.00% | 9.09% | 90.91% | 97.00 |

| | | | | | |
|------------------|--|--------|-------|--|-------|
| 126 | หน่วยงานของท่าน มีการดำเนินการ ดังต่อไปนี้ หรือไม่ | | | | 97.73 |
| หัวข้อการประเมิน | | มี | ไม่มี | | คะแนน |
| | ทบทวนนโยบายหรือมาตรการป้องกันการทุจริตในหน่วยงานให้มีประสิทธิภาพ | 97.73% | 2.27% | | 97.73 |
| | จัดทำแผนงานด้านการป้องกันและปราบปรามการทุจริตของหน่วยงาน | 97.73% | 2.27% | | 97.73 |

| | | | | | | |
|------------------|---|-------------------------|-------|-------|-----------|-------|
| 127 | หน่วยงานของท่านมีปัญหาการทุจริตที่ยังไม่ได้รับการแก้ไข มากน้อยเพียงใด | | | | 86.39 | |
| หัวข้อการประเมิน | | น้อยที่สุด หรือไม่มีเลย | น้อย | มาก | มากที่สุด | คะแนน |
| | หน่วยงานของท่านมีปัญหาการทุจริตที่ยังไม่ได้รับการแก้ไข มากน้อยเพียงใด | 79.55% | 9.09% | 2.27% | 9.09% | 86.39 |

| | | | | | | |
|------------------|---|-------------------------|-------|-------|-----------|-------|
| 128 | หน่วยงานของท่าน มีการดำเนินการดังต่อไปนี้ ต่อการทุจริตในหน่วยงาน มากน้อยเพียงใด | | | | 96.73 | |
| หัวข้อการประเมิน | | น้อยที่สุด หรือไม่มีเลย | น้อย | มาก | มากที่สุด | คะแนน |
| | เฝ้าระวังการทุจริต | 0.00% | 2.27% | 4.55% | 93.18% | 96.98 |
| | ตรวจสอบการทุจริต | 0.00% | 2.27% | 4.55% | 93.18% | 96.98 |
| | ลงโทษทางวินัย เมื่อมีการทุจริต | 0.00% | 2.27% | 6.82% | 90.91% | 96.23 |

| | | | | | | |
|------------------|---|-------------------------|-------|--------|-----------|-------|
| 129 | หน่วยงานของท่าน มีการนำผลการตรวจสอบของฝ่ายตรวจสอบ ทั้งภายในและภายนอกหน่วยงานไปปรับปรุงการทำงาน เพื่อป้องกันการทุจริตในหน่วยงาน มากน้อยเพียงใด | | | | 94.00 | |
| หัวข้อการประเมิน | | น้อยที่สุด หรือไม่มีเลย | น้อย | มาก | มากที่สุด | คะแนน |
| | หน่วยงานของท่าน มีการนำผลการตรวจสอบของฝ่ายตรวจสอบ ทั้งภายในและภายนอกหน่วยงานไปปรับปรุงการทำงาน เพื่อป้องกันการทุจริตในหน่วยงาน มากน้อยเพียงใด | 0.00% | 0.00% | 18.18% | 81.82% | 94.00 |

| | | | | | | |
|------------------|--|-------------------------|-------|--------|-----------|-------|
| 130 | หากท่านพบเห็นแนวโน้มการทุจริตที่จะเกิดขึ้นในหน่วยงานของท่าน ท่านมีความคิดเห็นต่อประเด็นดังต่อไปนี้ อย่างไร | | | | 95.13 | |
| หัวข้อการประเมิน | | น้อยที่สุด หรือไม่มีเลย | น้อย | มาก | มากที่สุด | คะแนน |
| | สามารถร้องเรียนและส่งหลักฐานได้อย่างสะดวก | 0.00% | 0.00% | 13.64% | 86.36% | 95.50 |
| | สามารถติดตามผลการร้องเรียนได้ | 0.00% | 0.00% | 15.91% | 84.09% | 94.75 |
| | มั่นใจว่าจะมีการดำเนินการอย่างตรงไปตรงมา | 0.00% | 0.00% | 13.64% | 86.36% | 95.50 |
| | มั่นใจว่าจะปลอดภัยและไม่มีผลกระทบต่อตนเอง | 0.00% | 0.00% | 15.91% | 84.09% | 94.75 |

| | | | | | |
|---|--------------------------|------|--------|-----------|-------|
| E1 เจ้าหน้าที่ของหน่วยงานที่ท่านติดต่อ ปฏิบัติงาน/ให้บริการแก่ท่าน ตามประเด็นดังต่อไปนี้ มากน้อยเพียงใด | | | | | 92.73 |
| หัวข้อการประเมิน | น้อยที่สุด หรือ ไม่มีเลย | น้อย | มาก | มากที่สุด | คะแนน |
| เป็นไปตามขั้นตอนที่กำหนด | 0.00% | 133% | 18.67% | 80.00% | 92.95 |
| เป็นไปตามระยะเวลาที่กำหนด | 0.00% | 133% | 20.00% | 78.67% | 92.51 |

| | | | | | |
|---|--------------------------|------|--------|-----------|-------|
| E2 เจ้าหน้าที่ของหน่วยงานที่ท่านติดต่อ ปฏิบัติงาน/ให้บริการแก่ท่าน กับผู้มาติดต่ออื่น ๆ อย่างเท่าเทียมกันมากน้อยเพียงใด | | | | | 90.29 |
| หัวข้อการประเมิน | น้อยที่สุด หรือ ไม่มีเลย | น้อย | มาก | มากที่สุด | คะแนน |
| เจ้าหน้าที่ของหน่วยงานที่ท่านติดต่อ ปฏิบัติงาน/ให้บริการแก่ท่าน กับผู้มาติดต่ออื่น ๆ อย่างเท่าเทียมกันมากน้อยเพียงใด | 133% | 133% | 22.67% | 74.67% | 90.29 |

| | | | | | |
|---|--------------------------|-------|------|-----------|-------|
| E3 เจ้าหน้าที่ของหน่วยงานที่ท่านติดต่อ มีการปิดบังหรือบิดเบือนข้อมูลเกี่ยวกับการดำเนินการ/ให้บริการแก่ท่าน มากน้อยเพียงใด | | | | | 92.01 |
| หัวข้อการประเมิน | น้อยที่สุด หรือ ไม่มีเลย | น้อย | มาก | มากที่สุด | คะแนน |
| เจ้าหน้าที่ของหน่วยงานที่ท่านติดต่อ มีการปิดบังหรือบิดเบือนข้อมูลเกี่ยวกับการดำเนินการ/ให้บริการแก่ท่าน มากน้อยเพียงใด | 88.00% | 5.33% | 133% | 5.33% | 92.01 |

| | | | | | |
|---|--|-------|---------|--|--------|
| E4 ในระยะเวลา 1 ปีที่ผ่านมา ท่านเคยถูกเจ้าหน้าที่ของหน่วยงานที่ท่านติดต่อร้องขอให้จ่ายหรือให้สิ่งดังต่อไปนี้ เพื่อแลกกับการปฏิบัติงาน การอนุมัติ อนุญาต หรือให้บริการ หรือไม่ | | | | | 100.00 |
| หัวข้อการประเมิน | | มี | ไม่มี | | คะแนน |
| เงิน | | 0.00% | 100.00% | | 100.00 |
| ทรัพย์สิน | | 0.00% | 100.00% | | 100.00 |
| ประโยชน์อื่น ๆ ที่อาจคำนวณเป็นเงินได้ เช่น การลดราคา การให้ความบันเทิง เป็นต้น | | 0.00% | 100.00% | | 100.00 |

| | | | | | |
|--|--------------------------|------|--------|-----------|-------|
| E5 หน่วยงานที่ท่านติดต่อ มีการดำเนินงาน โดยคำนึงถึงประโยชน์ของประชาชนและส่วนรวมเป็นหลัก มากน้อยเพียงใด | | | | | 87.21 |
| หัวข้อการประเมิน | น้อยที่สุด หรือ ไม่มีเลย | น้อย | มาก | มากที่สุด | คะแนน |
| หน่วยงานที่ท่านติดต่อ มีการดำเนินงาน โดยคำนึงถึงประโยชน์ของประชาชนและส่วนรวมเป็นหลัก มากน้อยเพียงใด | 133% | 133% | 32.00% | 65.33% | 87.21 |

| | | | | | |
|--|------------------------------------|-------|--------|-----------|-------|
| E6 การเผยแพร่ข้อมูลของหน่วยงานที่ท่านติดต่อ มีลักษณะดังต่อไปนี้ มากน้อยเพียงใด | | | | | 92.07 |
| หัวข้อการประเมิน | น้อยที่สุด หรือ ไม่มี เลย | น้อย | มาก | มากที่สุด | คะแนน |
| เข้าถึงง่าย ไม่ซับซ้อน | 0.00% | 0.00% | 24.00% | 76.00% | 92.08 |
| มีช่องทางหลากหลาย | 0.00% | 2.67% | 18.67% | 78.67% | 92.05 |

| | | | | | |
|---|------------------------------------|-------|--------|-----------|-------|
| E7 หน่วยงานที่ท่านติดต่อ มีการเผยแพร่ผลงานหรือข้อมูลที่สาธารณชนควรรับทราบอย่างชัดเจน มากน้อยเพียงใด | | | | | 90.29 |
| หัวข้อการประเมิน | น้อยที่สุด หรือ ไม่มี เลย | น้อย | มาก | มากที่สุด | คะแนน |
| หน่วยงานที่ท่านติดต่อ มีการเผยแพร่ผลงานหรือข้อมูลที่สาธารณชนควรรับทราบอย่างชัดเจน มากน้อยเพียงใด | 0.00% | 2.67% | 24.00% | 73.33% | 90.29 |

| | | | | | |
|---|--|--------|--|-------|-------|
| E8 หน่วยงานที่ท่านติดต่อ มีช่องทางรับฟังคำติชมหรือความคิดเห็นเกี่ยวกับการดำเนินงาน/การให้บริการ หรือไม่มี | | | | | 94.67 |
| หัวข้อการประเมิน | | มี | | ไม่มี | คะแนน |
| หน่วยงานที่ท่านติดต่อ มีช่องทางรับฟังคำติชมหรือความคิดเห็นเกี่ยวกับการดำเนินงาน/การให้บริการ หรือไม่มี | | 94.67% | | 5.33% | 94.67 |

| | | | | | |
|--|------------------------------------|-------|--------|-----------|-------|
| E9 หน่วยงานที่ท่านติดต่อ มีการชี้แจงและตอบคำถาม เมื่อมีข้อกังวลสงสัยเกี่ยวกับการดำเนินงานได้อย่างชัดเจน มากน้อยเพียงใด | | | | | 90.75 |
| หัวข้อการประเมิน | น้อยที่สุด หรือ ไม่มี เลย | น้อย | มาก | มากที่สุด | คะแนน |
| หน่วยงานที่ท่านติดต่อ มีการชี้แจงและตอบคำถาม เมื่อมีข้อกังวลสงสัยเกี่ยวกับการดำเนินงานได้อย่างชัดเจน มากน้อยเพียงใด | 0.00% | 1.33% | 25.33% | 73.33% | 90.75 |

| | | | | | |
|--|--|--------|--|-------|-------|
| E10 หน่วยงานที่ท่านติดต่อ มีช่องทางให้ผู้มาติดต่อร้องเรียนการทุจริตของเจ้าหน้าที่ในหน่วยงานหรือไม่ | | | | | 97.33 |
| หัวข้อการประเมิน | | มี | | ไม่มี | คะแนน |
| หน่วยงานที่ท่านติดต่อ มีช่องทางให้ผู้มาติดต่อร้องเรียนการทุจริตของเจ้าหน้าที่ในหน่วยงานหรือไม่ | | 97.33% | | 2.67% | 97.33 |

| | | | | | |
|--|------------------------------------|-------|--------|-----------|-------|
| E11 เจ้าหน้าที่ของหน่วยงานที่ท่านติดต่อ มีการปรับปรุงคุณภาพการปฏิบัติงาน/การให้บริการให้ดีขึ้นมากน้อยเพียงใด | | | | | 91.64 |
| หัวข้อการประเมิน | น้อยที่สุด หรือ ไม่มี เลย | น้อย | มาก | มากที่สุด | คะแนน |
| เจ้าหน้าที่ของหน่วยงานที่ท่านติดต่อ มีการปรับปรุงคุณภาพการปฏิบัติงาน/การให้บริการให้ดีขึ้นมากน้อยเพียงใด | 0.00% | 0.00% | 25.33% | 74.67% | 91.64 |

| | | | | | | |
|---|------------------------------------|-------|--------|-----------|-------|-------|
| E12 หน่วยงานที่กำกับติดต่อ มีการปรับปรุงวิธีการและขั้นตอนการดำเนินงาน/การให้บริการดีขึ้น มากน้อยเพียงใด | | | | | | 90.32 |
| หัวข้อการประเมิน | น้อยที่สุด หรือ ไม่มี เลย | น้อย | มาก | มากที่สุด | คะแนน | |
| หน่วยงานที่กำกับติดต่อ มีการปรับปรุงวิธีการและขั้นตอนการดำเนินงาน/การให้บริการดีขึ้น มากน้อยเพียงใด | 0.00% | 0.00% | 29.33% | 70.67% | 90.32 | |

| | | | | | | |
|--|--|--------|--|-------|-------|-------|
| E13 หน่วยงานที่กำกับติดต่อ มีการนำเทคโนโลยีมาใช้ในการดำเนินงาน/การให้บริการ ให้เกิดความสะดวกรวดเร็วมากขึ้น หรือไม่ | | | | | | 98.67 |
| หัวข้อการประเมิน | | มี | | ไม่มี | คะแนน | |
| หน่วยงานที่กำกับติดต่อ มีการนำเทคโนโลยีมาใช้ในการดำเนินงาน/การให้บริการ ให้เกิดความสะดวกรวดเร็วมากขึ้น หรือไม่ | | 98.67% | | 1.33% | 98.67 | |

| | | | | | | |
|---|------------------------------------|-------|--------|-----------|-------|-------|
| E14 หน่วยงานที่กำกับติดต่อ เปิดโอกาสให้ผู้รับบริการ ผู้มาติดต่อ หรือผู้มีส่วนได้ส่วนเสีย เข้าไปมีส่วนร่วมในการปรับปรุงพัฒนาการดำเนินงาน/การให้บริการของหน่วยงานได้ดีขึ้น มากน้อยเพียงใด | | | | | | 88.97 |
| หัวข้อการประเมิน | น้อยที่สุด หรือ ไม่มี เลย | น้อย | มาก | มากที่สุด | คะแนน | |
| หน่วยงานที่กำกับติดต่อ เปิดโอกาสให้ผู้รับบริการ ผู้มาติดต่อ หรือผู้มีส่วนได้ส่วนเสีย เข้าไปมีส่วนร่วมในการปรับปรุงพัฒนาการดำเนินงาน/การให้บริการของหน่วยงานได้ดีขึ้น มากน้อยเพียงใด | 0.00% | 2.67% | 28.00% | 69.33% | 88.97 | |

| | | | | | | |
|--|------------------------------------|-------|--------|-----------|-------|-------|
| E15 หน่วยงานที่กำกับติดต่อ มีการปรับปรุงการดำเนินงาน/การให้บริการ ให้มีความโปร่งใสมากขึ้น มากน้อยเพียงใด | | | | | | 93.39 |
| หัวข้อการประเมิน | น้อยที่สุด หรือ ไม่มี เลย | น้อย | มาก | มากที่สุด | คะแนน | |
| หน่วยงานที่กำกับติดต่อ มีการปรับปรุงการดำเนินงาน/การให้บริการ ให้มีความโปร่งใสมากขึ้น มากน้อยเพียงใด | 0.00% | 1.33% | 17.33% | 81.33% | 93.39 | |

ตัวชี้วัดย่อยที่ 9.1 ข้อมูลพื้นฐาน

ข้อมูลพื้นฐาน

| ข้อ | ประเด็นการตรวจ | ความคิดเห็น | คะแนน |
|-----|-----------------------------------|-------------|--------|
| O1 | โครงสร้าง | | 100.00 |
| O2 | ข้อมูลผู้บริหาร | | 100.00 |
| O3 | อำนาจหน้าที่ | | 100.00 |
| O4 | แผนยุทธศาสตร์หรือแผนพัฒนาหน่วยงาน | | 100.00 |
| O5 | ข้อมูลการติดต่อ | | 100.00 |
| O6 | กฎหมายที่เกี่ยวข้อง | | 100.00 |

ข่าวประชาสัมพันธ์

| ข้อ | ประเด็นการตรวจ | ความคิดเห็น | คะแนน |
|-----|-------------------|-------------|--------|
| O7 | ข่าวประชาสัมพันธ์ | | 100.00 |

การปฏิสัมพันธ์ข้อมูล

| ข้อ | ประเด็นการตรวจ | ความคิดเห็น | คะแนน |
|-----|----------------|-------------|--------|
| O8 | Q&A | | 100.00 |
| O9 | Social Network | | 100.00 |

ตัวชี้วัดย่อยที่ 9.2 การบริหารงาน

แผนการดำเนินงาน

| ข้อ | ประเด็นการตรวจ | ความคิดเห็น | คะแนน |
|-----|---|-------------|--------|
| O10 | แผนดำเนินงานประจำปี | | 100.00 |
| O11 | รายงานการกำกับติดตามการดำเนินงานประจำปี รอบ 6 เดือน | | 100.00 |
| O12 | รายงานผลการดำเนินงานประจำปี | | 100.00 |

การปฏิบัติงาน

| ข้อ | ประเด็นการตรวจ | ความคิดเห็น | คะแนน |
|-----|--------------------------------|-------------|--------|
| O13 | คู่มือหรือมาตรฐานการปฏิบัติงาน | | 100.00 |

การให้บริการ

| ข้อ | ประเด็นการตรวจ | ความคิดเห็น | คะแนน |
|-----|---|-------------|--------|
| O14 | คู่มือหรือมาตรฐานการให้บริการ | | 100.00 |
| O15 | ข้อมูลเชิงสถิติการให้บริการ | | 100.00 |
| O16 | รายงานผลการสำรวจความพึงพอใจการให้บริการ | | 100.00 |
| O17 | E-Service | | 100.00 |

ตัวชี้วัดย่อยที่ 9.3 การบริหารเงินงบประมาณ

แผนการใช้จ่ายงบประมาณประจำปี

| ข้อ | ประเด็นการตรวจ | ความคิดเห็น | คะแนน |
|-----|---|-------------|--------|
| O18 | แผนการใช้จ่ายงบประมาณประจำปี | | 100.00 |
| O19 | รายงานการกำกับติดตามการใช้จ่ายงบประมาณประจำปี รอบ 6 เดือน | | 100.00 |
| O20 | รายงานผลการใช้จ่ายงบประมาณประจำปี | | 100.00 |

การจัดซื้อจัดจ้างหรือการจัดหาพัสดุ

| ข้อ | ประเด็นการตรวจ | ความคิดเห็น | คะแนน |
|-----|--|-------------|--------|
| O21 | แผนการจัดซื้อจัดจ้างหรือแผนการจัดหาพัสดุ | | 100.00 |
| O22 | ประกาศต่าง ๆ เกี่ยวกับการจัดซื้อจัดจ้างหรือการจัดหาพัสดุ | | 100.00 |
| O23 | สรุปผลการจัดซื้อจัดจ้างหรือการจัดหาพัสดุรายเดือน | | 100.00 |
| O24 | รายงานผลการจัดซื้อจัดจ้างหรือการจัดหาพัสดุประจำปี | | 100.00 |

ตัวชี้วัดย่อยที่ 9.4 การบริหารและพัฒนาทรัพยากรบุคคล

การบริหารและพัฒนาทรัพยากรบุคคล

| ข้อ | ประเด็นการตรวจ | ความคิดเห็น | คะแนน |
|-----|------------------------------|-------------|--------|
| O25 | นโยบายการบริหารทรัพยากรบุคคล | | 100.00 |

| ข้อ | ประเด็นการตรวจ | ความคิดเห็น | คะแนน |
|-----|---|-------------|--------|
| O26 | การดำเนินการตามนโยบายการบริหารทรัพยากรบุคคล | | 100.00 |
| O27 | หลักเกณฑ์การบริหารและพัฒนาทรัพยากรบุคคล | | 100.00 |
| O28 | รายงานผลการบริหารและพัฒนาทรัพยากรบุคคลประจำปี | | 100.00 |

ตัวชี้วัดย่อยที่ 9.5 การส่งเสริมความโปร่งใส

การจัดการเรื่องร้องเรียนการทุจริต

| ข้อ | ประเด็นการตรวจ | ความคิดเห็น | คะแนน |
|-----|--|-------------|--------|
| O29 | แนวปฏิบัติการจัดการเรื่องร้องเรียนการทุจริตและประพฤติมิชอบ | | 100.00 |
| O30 | ช่องทางแจ้งเรื่องร้องเรียนการทุจริตและประพฤติมิชอบ | ไม่ตอบ | 0.00 |
| O31 | ข้อมูลเชิงสถิติเรื่องร้องเรียนการทุจริตและประพฤติมิชอบ | | 100.00 |

การเปิดโอกาสให้เกิดการมีส่วนร่วม

| ข้อ | ประเด็นการตรวจ | ความคิดเห็น | คะแนน |
|-----|----------------------------------|-------------|--------|
| O32 | ช่องทางการรับฟังความคิดเห็น | | 100.00 |
| O33 | การเปิดโอกาสให้เกิดการมีส่วนร่วม | | 100.00 |

ตัวชี้วัดย่อยที่ 10.1 การดำเนินการเพื่อป้องกันการทุจริต

เจตจำนงสุจริตของผู้บริหาร

| ข้อ | ประเด็นการตรวจ | ความคิดเห็น | คะแนน |
|-----|--------------------------------------|-------------|--------|
| O34 | นโยบายไม่รับของขวัญ (No Gift Policy) | | 100.00 |
| O35 | การมีส่วนร่วมของผู้บริหาร | | 100.00 |

การประเมินความเสี่ยงเพื่อการป้องกันการทุจริต

| ข้อ | ประเด็นการตรวจ | ความคิดเห็น | คะแนน |
|-----|--|-------------|--------|
| O36 | การประเมินความเสี่ยงการทุจริตประจำปี | | 100.00 |
| O37 | การดำเนินการเพื่อจัดการความเสี่ยงการทุจริต | | 100.00 |

การเสริมสร้างวัฒนธรรมองค์กร

| ข้อ | ประเด็นการตรวจ | ความคิดเห็น | คะแนน |
|-----|---|-------------|--------|
| O38 | การเสริมสร้างวัฒนธรรมองค์กร ตามมาตรฐานทางจริยธรรม | | 100.00 |

แผนปฏิบัติการป้องกันการทุจริต

| ข้อ | ประเด็นการตรวจ | ความคิดเห็น | คะแนน |
|-----|---|-------------|--------|
| O39 | แผนปฏิบัติการป้องกันการทุจริต | | 100.00 |
| O40 | รายงานการกำกับติดตามการดำเนินการป้องกันการทุจริตประจำปี รอบ 6 เดือน | | 100.00 |
| O41 | รายงานผลการดำเนินการป้องกันการทุจริตประจำปี | | 100.00 |

ตัวชี้วัดย่อยที่ 10.2 มาตรการภายในเพื่อป้องกันการทุจริต

มาตรการส่งเสริมความโปร่งใสและป้องกันการทุจริตภายในหน่วยงาน

| ข้อ | ประเด็นการตรวจ | ความคิดเห็น | คะแนน |
|-----|--|-------------|--------|
| O42 | มาตรการส่งเสริมคุณธรรมและความโปร่งใสภายในหน่วยงาน | | 100.00 |
| O43 | การดำเนินการตามมาตรการส่งเสริมคุณธรรมและความโปร่งใสภายในหน่วยงาน | | 100.00 |

ผู้ตอบแบบวัดการรับรู้ของผู้มีส่วนได้ส่วนเสียภายนอก

| อายุ | ชาย | หญิง | อื่นๆ |
|-------------------------|-----|------|-------|
| ต่ำกว่า 20 ปี | 0 | 0 | 0 |
| 20 - 30 ปี | 5 | 13 | 1 |
| 31 - 40 ปี | 4 | 11 | 0 |
| 41 - 50 ปี | 1 | 3 | 0 |
| 51 - 60 ปี | 9 | 19 | 0 |
| มากกว่า 60 ปี | 4 | 5 | 0 |
| ระดับการศึกษา | ชาย | หญิง | อื่นๆ |
| ประถมศึกษาหรือต่ำกว่า | 10 | 15 | 0 |
| มัธยมศึกษาหรือเทียบเท่า | 5 | 11 | 0 |
| อนุปริญญาหรือเทียบเท่า | 3 | 9 | 0 |
| ปริญญาตรีหรือเทียบเท่า | 4 | 15 | 1 |
| สูงกว่าปริญญาตรี | 1 | 1 | 0 |
| อื่น ๆ | 0 | 0 | 0 |
| ติดต่อหน่วยงาน | ชาย | หญิง | อื่นๆ |
| บุคคลทั่วไป | 16 | 30 | 0 |
| หน่วยงานของรัฐ | 1 | 9 | 0 |
| องค์กรธุรกิจ | 3 | 8 | 1 |
| อื่น ๆ | 3 | 4 | 0 |

ผู้ตอบแบบวัดการรับรู้ของผู้มีส่วนได้ส่วนเสียภายใน

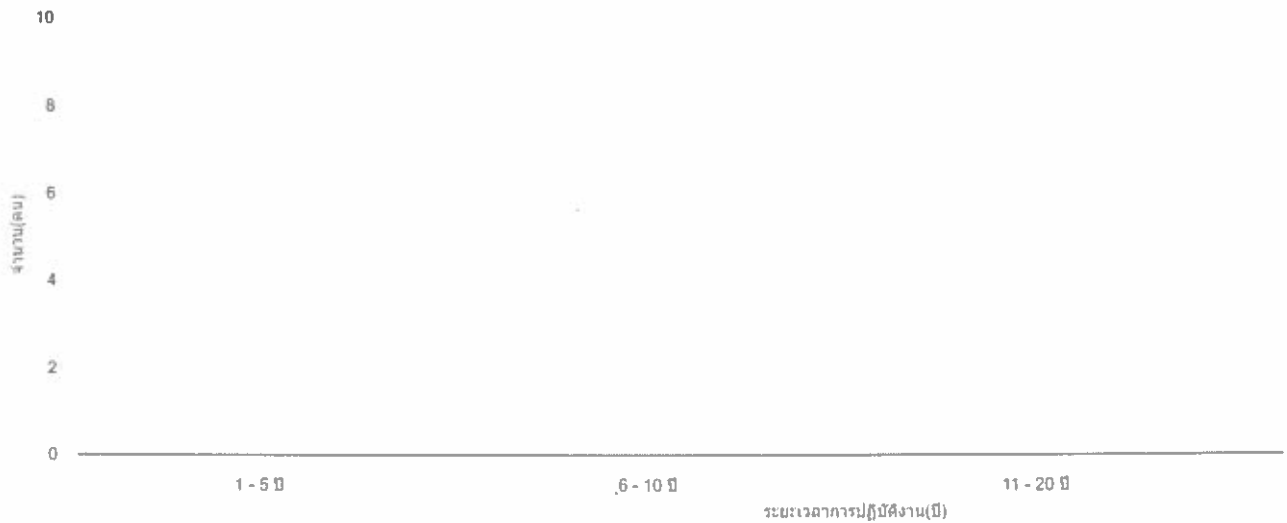
| อายุ | ชาย | หญิง | อื่นๆ |
|---------------|-----|------|-------|
| ต่ำกว่า 20 ปี | 2 | 0 | 0 |
| 20 - 30 ปี | 1 | 2 | 0 |
| 31 - 40 ปี | 14 | 6 | 0 |
| 41 - 50 ปี | 4 | 7 | 0 |
| 51 - 60 ปี | 2 | 6 | 0 |
| มากกว่า 60 ปี | 0 | 0 | 0 |

| อายุ | ชาย | หญิง | อื่น ๆ |
|-------------------------|-----|------|--------|
| ระดับการศึกษา | ชาย | หญิง | อื่น ๆ |
| ประถมศึกษาหรือต่ำกว่า | 1 | 0 | 0 |
| มัธยมศึกษาหรือเทียบเท่า | 4 | 1 | 0 |
| อนุปริญญาหรือเทียบเท่า | 14 | 4 | 0 |
| ปริญญาตรีหรือเทียบเท่า | 4 | 13 | 0 |
| สูงกว่าปริญญาตรี | 0 | 3 | 0 |
| อื่น ๆ | 0 | 0 | 0 |



สภาพแวดล้อมการทำงานของเจ้าหน้าที่ในหน่วยงานภาครัฐ ประจำปี 2565

จำนวนบุคลากร



ความสุขในการทำงาน



ติดต่อหน่วยงานสำนักงาน ป.ป.ช.

สำนักงานคณะกรรมการป้องกันและปราบปรามการทุจริตแห่งชาติ (สำนักงาน ป.ป.ช.)
 สนามบินน้ำ
 เลขที่ 361 ถนนสุขุมวิท ต.ท่าทราย อ.เมืองนนทบุรี จ.นนทบุรี 11000



Version 1089

รายละเอียดผลการประเมิน ประจำปีงบประมาณ 2565

คะแนนรวม OIT 98

| | | |
|--------------------------|-------------------------------|-------------|
| คะแนนเฉลี่ย | OIT | คะแนนเฉลี่ย |
| 9 การเปิดเผยข้อมูล 96.00 | 10 การป้องกันการทุจริต 100.00 | |

ตัวชี้วัดย่อยที่ 9.1 ข้อมูลพื้นฐาน

ข้อมูลพื้นฐาน

| ชื่อ | ประเด็นการตรวจ | ความพึงพอใจ | คะแนน |
|------|-----------------|-------------|--------|
| O1 | โครงสร้าง | | 100.00 |
| O2 | ข้อมูลผู้บริหาร | | 100.00 |
| O3 | อำนาจหน้าที่ | | 100.00 |